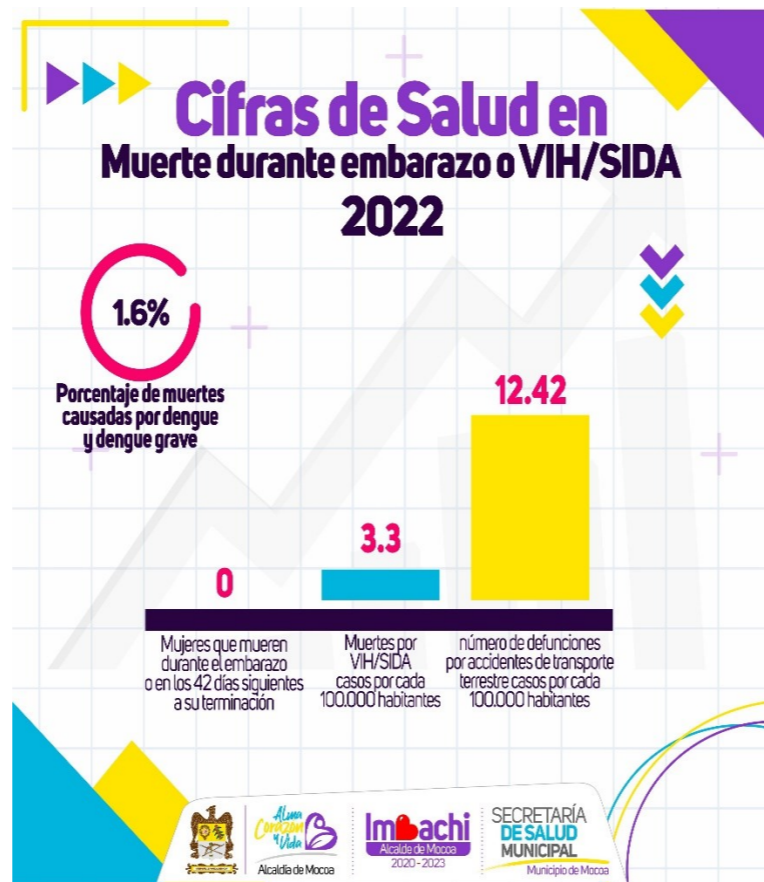


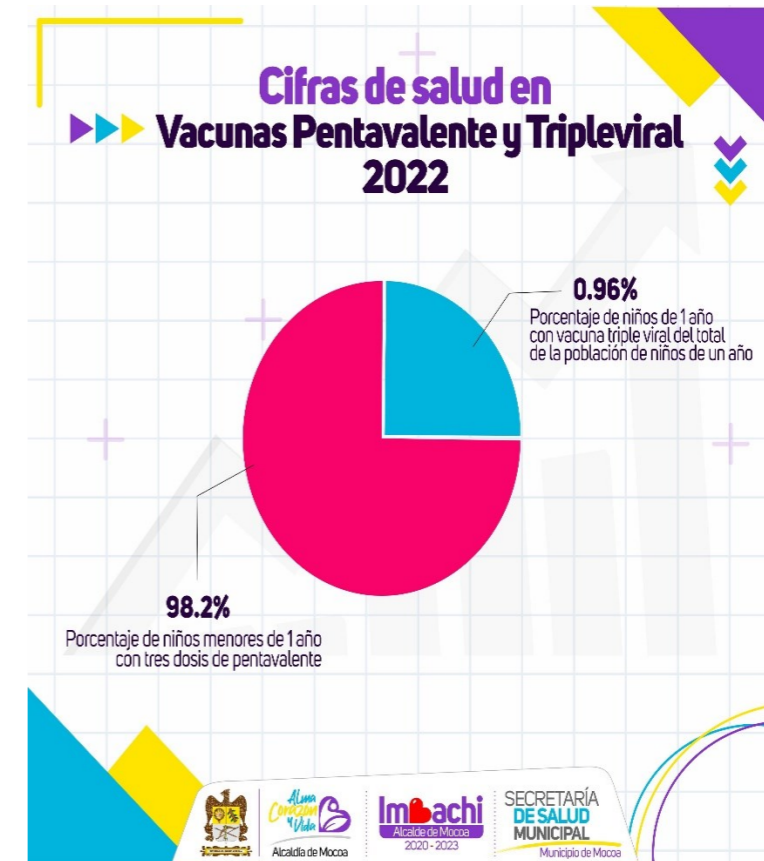
Indicadores de casos nuevos en MALARIA, HEPATITIS B y TUBERCULOSIS durante el año 2022.



Indicadores de número de mujeres que mueren durante el embarazo o en los 42 días siguientes a su terminación, independiente de la duración del embarazo, del sitio del parto y debido a cualquier causa relacionada con o agravada por el embarazo mismo o su atención (no por causas accidentales o incidentales), número de muertes por VIH/SIDA y número de defunciones por accidentes de transporte terrestre durante un año, respecto a la población total para el mismo año, por cada 100.000 habitantes.



Indicadores del porcentaje de mujeres entre 15 y 19 años con 2 o más embarazos (incluyendo el presente), porcentaje de mujeres entre 15 a 19 años que han sido madres o están embarazadas al momento de realizar la encuesta y porcentaje de partos (con resultado nacido vivo) atendidos por personal calificado (médicos y enfermeras).



Indicadores del número de víctimas directas de homicidios y desapariciones forzadas ocurridas en el marco del conflicto armado interno, incluidas en el Registro Único de Víctimas (RUV) mediante actos administrativos o fallos durante el año 2022, Número de lesionados por violencia interpersonal e intrafamiliar durante el año 2022, Número de víctimas que reciben atención psicosocial a nivel individual, familiar, comunitario y/o grupal como medida de rehabilitación en el marco de la reparación integral definida en la Ley 1448 de 2011, Decreto 4800 de 2011 y el CONPES 3726 de 2011 y porcentaje de la población afiliada al Sistema General de Seguridad Social en Salud durante el año 2022.

Indicadores del porcentaje de niños de 1 año con vacuna triple viral del total de la población de niños de un año y porcentaje de niños menores de 1 año con tres dosis de pentavalente.

Indicadores de la relación de las muertes en población menor de 5 años respecto a los nacimientos ocurridos en el mismo período, número de muertes de niños menores de un año por cada 1000 nacidos vivos, Número de muertes de nacidos vivos que ocurren antes de alcanzar los 28 días de edad, por cada 1.000 nacidos vivos y número de muertes de menores de 5 años, por deficiencias nutricionales y anemias nutricionales, por cada 100.000 niños y niñas menores de 5 años.